



# 2019

## RELATÓRIO DE ATIVIDADES

OSS - IRMANDADE DA SANTA CASA DE MISERICÓRDIA E MATERNIDADE DE DRACENA  
Rua Virgilio Pagnozzi, 822 | Dracena - SP | CEP:17.900-000 | Fone:(18)3821-8466  
CNPJ: 47.617.584/0001-02 | CNES: 2750988 | [www.santacasadracena.com.br](http://www.santacasadracena.com.br)

# ÍNDICE

	<b>MENSAGEM DO PROVEDOR</b>		<b>02</b>
<b>03</b>	<b>2019</b>		
	<b>ACONTECEU EM 2019</b>		
	<b>ORGANOGRAMA</b>		<b>20</b>
<b>21</b>		<b>PRINCÍPIOS</b>	
	<b>ATIVIDADES</b>		<b>22</b>
<b>25</b>		<b>CONTÁBIL FINANCEIRO</b>	
	<b>INDICADORES</b>		<b>27</b>
<b>28</b>		<b>RECURSOS HUMANOS</b>	
	<b>AME DRACENA</b>		<b>29</b>
<b>34</b>		<b>MENSAGEM FINAL DA DIRETORIA ADMINISTRATIVA</b>	



*“Não adianta nada ter uma semente forte nas mãos se não a plantarmos”*

*Quero primeiramente agradecer a DEUS pela satisfação que me proporcionou na frente desta importante organização social, que busca intensamente a melhoria da saúde em nossa região. E também agradecer a minha FAMÍLIA, meu porto seguro, onde busco minha tranquilidade para serenidade nas decisões.*

*Outro ano, outra etapa concluída, novamente o sentimento do dever cumprido. Sei que não conseguimos, e nunca conseguiremos, sermos perfeitos, conseguir sanar todas as dificuldades que enfrentamos diariamente nesta constante luta pela saúde, mas temos a plena certeza de que fizemos o nosso melhor.*

*Às vezes presenciamos momentos que duvidamos de nossa capacidade, que contrariamos expectativas, aludindo perspectivas esfoladas por atores deturpados por caracteres duvidosos, ocasiões estas que a união da equipe, totalmente comprometida, reportaram-nos ao sossego espiritual e intelectual necessários para promover o bem.*

*Todos sempre falam em beneficência, onde cada ser, fazendo parte de um todo, buscam o auxílio ao próximo, e é exatamente isto que buscamos, organizar cada vez mais os indivíduos envolvidos na busca pela eficácia.*

*Não vamos parar por aqui, nossa luta é constante, o sentimento é um só, de todos; e reafirmo o compromisso de trabalho com dignidade, honestidade e transparência, tentando o aprimoramento humanizado àqueles que necessitam.*

*Também quero deixar aqui o meu agradecimento especial à Irmandade, Conselho de Administração, Diretoria Administrativa, Gerentes, Funcionários, Médicos, Paramédicos, Gestores e Autoridades Municipais e Estadual, por facultar as condições necessárias para que alcançássemos nossas metas.*

**Muito obrigado.**



**ALTAMIR ALVES DOS SANTOS  
PROVEDOR**

## CONSTRUÇÃO DO 3º. PAVIMENTO.

A construção do 3º.

Pavimento está em fase final, a verba utilizada é referente a

doação dos ex-sócios do XTC, proveniente da venda do prédio do clube

e recursos próprios da Santa Casa Dracena,

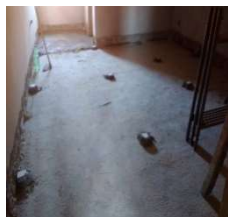
sendo previsto na nova ala a construção de 11 apartamentos,

proporcionando condições para implantação de novos

projetos, buscando ampliação de serviços

e novos recursos, beneficiando toda nossa

população atendida.



## INAUGURAÇÃO DA ONCOLOGIA.



O Instituto do Câncer Brasil inaugurou unidade de Oncologia na Santa Casa de Dracena, um amplo espaço com sala de recepção, consultas, quimioterapia e farmácia específica, para tratamento de pacientes oncológicos.



## PRIMEIRA CIRURGIA BARIÁTRICA.

Foi realizada a primeira cirurgia bariátrica - gastroplastia na SANTA CASA DE DRACENA. A intervenção cirúrgica por videolaparoscopia foi protagonizada pelos médicos cirurgiões especialistas doutor José Roberto Teixeira Júnior, doutor João Paulo Senerini e bem como o doutor Mário Flamini Júnior, com sucesso. Importa igualmente citar os relevantes ofícios do médico anestesista doutor Paulo Celso Osaki que fez parte do ato com a competência que lhe é peculiar. Presente também a instrumentadora Jaqueline Charalli. Portanto, a soma de esforços de diversos atores, cada qual a seu modo contribuiu para o sucesso do procedimento.



# REINAUGURAÇÃO DO BANCO DE SANGUE E DO ELEVADOR COM A PRESENÇA DO DEPUTADO ESTADUAL REINALDO ALGUZ.



**D**eputado estadual REINALDO ALGUZ, responsável por protagonizar a captação de recursos para viabilização de verba, para reforma do setor de Banco de Sangue que é um órgão primordial para a saúde pública e tem por



responsabilidade fornecer serviços provenientes da necessidade de componentes hemoterápicos decorrentes de doações voluntárias. O deputado também destinou verba para aquisição de um elevador, a necessidade com a ativação de leitos no chamado terceiro piso, no acesso direto ao centro cirúrgico e dependências que se localizam ao longo dos



pisos superiores, sem contar com a qualidade na acessibilidade. Também prestigiaram a solenidade, o Deputado Federal Enrico Misasi, o Prefeito Municipal de Dracena Juliano Brito Bertolini, o Presidente da Câmara Municipal de Vereadores Milton Polon, membros da Irmandade, autoridades e convidados. O serviço tem a responsabilidade técnica do médico Dr. Sylvio Adir Miguel.



## AQUISIÇÃO DE EQUIPAMENTOS.

O Deputado Federal FAUSTO PINATO (PP)

liberou recursos através de emenda parlamentar junto ao Ministério da Saúde, para



aquisição de equipamentos, oriundos do orçamento federal no valor de R\$ 200 mil reais, num trabalho de fortalecimento das unidades hospitalares conveniadas ao SUS, iniciativa vereador VITIN PALHARES.

## PERFURAÇÃO DE POÇO SEMI-ARTESIANO.



**V**isando a economia de recursos a SANTA CASA de DRACENA realizou a perfuração do poço semi-artesiano localizado na rua Ipiranga, junto ao terreno onde está sendo edificado o novo centro de hemodiálise, com uma vazão de cinco mil litros de água por hora, que operacionalizado por cinco horas diárias será suficiente para o abastecimento de todo complexo hospitalar.

## REFORMA DA CAPELA.



**E**m parceria com a Paróquia Nossa Senhora Aparecida foi reinaugurado a Capela Sagrada Família da Santa Casa de Dracena, que passou por reforma e pintura.

## AQUISIÇÃO DE SETE MÁQUINAS DE HEMODIÁLISE.

**F**oram adquiridos sete novos aparelhos



de hemodiálise, totalizando R\$300 mil reais em investimentos.

**O** recurso é fruto de emenda parlamentar destinada pelo deputado federal Fausto Pinato (PP-SP). O deputado Fausto Pinato é um grande parceiro da Santa Casa de Dracena e nos atendeu em mais essa demanda, com iniciativa e apoio do vereador VITIN PALHARES.



**A** construção do **NOVO CENTRO DE HEMODIÁLISE**, obra financiada com recursos obtidos no âmbito de acordos de colaboração premiada assinados entre investigados e o Ministério Público de São Paulo, por intermédio do Grupo

Especial de Delitos Econômicos | GEDEC, repassados à Secretaria de Estado da Saúde de São Paulo, no valor de R\$ 2 milhões reais. O novo setor terá 1.561 metros quadrados e poderá atender 150 pacientes mensalmente, o que representa um aumento de 36% em relação à capacidade de atendimento do setor, que atualmente é de 110 pacientes por mês, edificada em terreno próximo ao hospital com frente para rua Ipiranga. A disponibilização da verba contou com a atuação preponderante do Promotor de Justiça Dr. Roberto Victor Anelli Bodini, dracenense atuando junto ao GEDEC.



# CONSTRUÇÃO DO NOVO CENTRO DE HEMODIÁLISE.



# DEPUTADO ESTADUAL ATHAIDE TERUEL DESTINA EMENDA.



**D**eputado Estadual Athaide Teruel, destinou através de emenda parlamentar o valor de R\$ 140 mil reais para a compra de máquinas de hemodiálise para o setor de Hemodiálise da Santa

Casa de Dracena. Desde o início de seu mandato, o prefeito tem mantido conversas com o deputado e relatado a história e as angústias dos pacientes e médicos na manutenção de serviço de Hemodiálise.

# EMENDA PARLAMENTAR DO DEPUTADO FEDERAL BALEIA ROSSI.

**P**ara anunciar a liberação de um montante de R\$ 400 mil reais para custeio junto ao Ministério da Saúde, na ocasião, os integrantes do gabinete



parlamentar do deputado federal Baleia Rossi – MDB/SP, e o promotor de justiça Roberto Victor Aneli Bodini, do GEDEC-SP, que também marcou presença, sendo um dos articuladores da destinação de recursos no montante de R\$ 2 milhões de reais, para edificação do novo Centro de Hemodiálise em parceria com a Secretaria de Estado da Saúde.

# REFORMA E AMPLIAÇÃO DO SETOR DE HEMODIÁLISE.

**F**oi realizado a reforma e ampliação do setor de hemodiálise, onde foi remodelado o ambiente, criando um espaço mais acessível aos usuários no refeitório com conforto e tranquilidade, também foi ampliado uma



das salas de diálise, assim sendo possível o aumento de mais um ponto.



# EMENDA PARLAMENTAR DO SENADOR MAJOR OLÍMPIO.

**C**om imensa alegria, foi recebido do senador Major Olímpio o valor de R\$ 100 mil reais. A verba para custeio será destinada a aquisição de materiais e medicamentos para o hospital, que atende média complexidade abrangendo 12 municípios da região.



## SOLICITAÇÃO DE EMENDA AO DEPUTADO LUIZ MOTTA.



O provedor Altamir Alves dos Santos protocolou com a assessoria do deputado

federal Luiz Motta o pedido para ser destinada emenda parlamentar no ano de 2020, presentes no ato esteve o vereador Juninho do Esporte e o senhor Antonio Fujii membro da Irmandade.

## ADEQUAÇÕES PARA OBTER AVCB.



Foi iniciado as obras para realização das adequações indicadas no projeto elaborado pelo engenheiro civil e aprovado junto ao

órgão do Corpo de Bombeiros, adequando a unidade hospitalar conforme as normas vigentes para a obtenção do A.V.C.B. - Auto de Vistoria do Corpo de Bombeiros.



## TREINAMENTO PARA UTILIZAÇÃO DE EXTINTOR.



Os colaboradores receberam instruções sobre a disponibilidade de extintores de incêndio e como proceder o uso de tais equipamentos em uma situação de emergência. Além disso, foram divulgadas ações para a prevenção de

princípios de incêndio no hospital, tais como a proibição do ato de fumar, cuidados com equipamentos energizados, locais de armazenamento de produtos, entre outros temas.



## CURSO DE LIBRAS

Foi realizado aos colaboradores uma Prática de Língua Brasileira de Sinais, objetivando o conhecimento, a compreensão da importância da LIBRAS para a comunicação. Desenvolver competências necessárias para o atendimento em libras nos diversos setores e serviços disponibilizados em toda a unidade hospitalar.



## EMENDA PARLAMENTAR DO DEPUTADO FEDERAL CELSO RUSSOMANNO.

**D**eputado Federal **CELSO RUSSOMANNO** que tem procurado direcionar suas ações também em prol das Santas Casas, cujo segmento sempre enfrentou toda sorte de dificuldades e sabedor disto, o Deputado não tem medido esforços para auxiliar o setor e destinou o valor de R\$ 250 mil reais para aquisição de equipamentos.

## HOMENAGEM DO PLANTÃO DO ALEGRIA.



**I**ntegrantes do grupo de voluntários ‘Plantão da Alegria’, de Dracena, entregaram placa de agradecimento pelos 10 anos de atuação juntos ao hospital. O ‘Plantão da Alegria’ promove ações sociais voltadas aos pacientes e familiares na Santa Casa de Dracena.

## MÉDICOS FAZEM CIRURGIA INÉDITA.



**A** cirurgia considerada inédita na Santa Casa foi realizada no centro cirúrgico. Segundo os ortopedistas do corpo clínico, a cirurgia foi de alta complexidade e teve o apoio de todos. O fato mostra o avanço da Medicina no Brasil. **A** equipe de ortopedia e traumatologia recebeu a visita do professor doutor Décio Cerqueira Moraes Filho, especialista em cirurgia de pé, da cidade de Marília.

## DOAÇÃO DE LENÇÓIS.



**R**ecebemos a doação de 240 lençóis hospitalares da Secretaria de Assistência Social juntamente com o prefeito, Sr. Juliano Brito Bertolin. **O** Provedor do hospital Sr. Altamir Alves dos Santos elogiou a iniciativa e ressaltou a importância da doação. “Somos muito gratos por esta doação que irá beneficiar muito nossos usuários.”

## DOAÇÃO DE COBERTORES PARA HEMODIÁLISE.



**A** Santa Casa recebeu doação de 68 cobertores, da ADRIM - Associação de Apoio aos Renais Crônicos de Dracena, todos os cobertores foram distribuídos para aos pacientes atendidos no setor de hemodiálise.

## DOAÇÃO DE R\$ 9 MIL REAIS.

**O** provedor Altamir Alves dos Santos juntamente com o tesoureiro senhor Antonio Fávero, receberam a Secretária Municipal de Saúde e Higiene Pública de Dracena – senhora Mirian Rocha do Carmo Iasniski, representando o Digno Prefeito Municipal Juliano Brito Bertolini, o Presidente da Câmara Municipal de Vereadores de Dracena – senhor Milton Polon, os demais vereadores: Rodrigo Castilho Soares, Kielse Chiari Munis, Ailton Oscar Lorensetti, além dos vereadores que subscrevem as emendas Rodrigo Rossetti Parra e a Vereadora Maria Aparecida da Silva Gasques Mateus, para o recebimento de tecidos e materiais para confecção de roupa hospitalar, adquiridos através do repasse da Prefeitura Municipal de Dracena, de iniciativa dos vereadores que compõem o legislativo local, sendo 250 metros de tecidos de algodão cru liso, 250 metros de tecidos de cretone listrado azul, 200 metros de tecidos para toalhas e 48 unidades de mantas em microfibra, no valor de R\$ 9.000,00 (nove mil reais).



## DOAÇÃO DE ALIMENTOS.



**A** ADRIM - Associação de Apoio aos Renais Crônicos de Dracena realizou a doação de alimentos para Santa Casa de Dracena, que serão utilizados na alimentação que é fornecida aos pacientes em todas as sessões de diálise. ADRIM parceira da Santa Casa sempre doa sua energia e sua generosidade, buscando aliviar o sofrimento e melhorar a qualidade da vida em comum.

## DOAÇÃO DE BONECAS.

**C**om o intuito de trazer um pouco de alegria para as crianças que



passam por internação hospitalar, uma moradora da comunidade realizou doação de 4 unidades de bonecas de pano para o hospital. **A** Gerente Administrativa Senhora Vergínia Lara C. Barão agradeceu a ação de solidariedade e enfatizou a importância de compartilhar alegrias com os pequenos. As bonecas foram entregues as crianças internadas na pediatria.

## DOAÇÃO DE MANTAS E POLVO CROCHÊ.

A igreja Evangélica Tabernáculo Brasil para Cristo realizou a doação de mantas e polvos de crochê a iniciativa mostra a compaixão e solidariedade, altruísmo e responsabilidade com a comunidade.



## DOAÇÃO DA PENITENCIÁRIA FEMININA DE TUPI PAULISTA.

Foi desenvolvida pela Penitenciária



Feminina de Tupi Paulista junto ao Poder Judiciário,

intitulada “Projeto de Qualificação Profissional de Mulheres Presas da Penitenciária Feminina de Tupi Paulista –

Polvo do Amor”. A entrega foi de 26 unidades de Polvo de Crochê e 15 unidades de toca de malha turbante para bebês.

## DOAÇÃO DO LIONS CLUBE DRACENA.

Estiveram presentes na Santa Casa de Dracena as Domadoras do Lions Clube de Dracena que realizaram doação de 64 unidades de roupas infantis para o hospital reforçando os laços de parceria

com a instituição. Membros do Centro Integrado de Humanização relataram que com a chegada do frio aumenta a procura por blusas de frio, calças e macacões. O grupo agradece pela doação que irá garantir que os pequenos passem o inverno agasalhados.



## DOAÇÃO DE ROUPAS INFANTIS.

Recebemos a doação de 47 peças infantis de membros parceiros da comunidade. Segundo o setor de assistência social, a

doação de peças infantis é muito importante, pois muitas mães necessitam deste tipo de peça quando estão internados para o nascimento do bebê. A doação inclui calças, bodys, macacões, meias e toucas para bebês. Após montados, os kits foram entregues para mães gestantes e puérperas que não possuem condições de montar enxoval.



## CAMPANHA DE VACINAÇÃO.



No mês de abril houve a realização da Campanha “Dia D” na Santa Casa de Dracena, em parceria com a Secretaria Municipal de Saúde de Dracena que forneceu as vacinas contra a gripe influenza. As vacinas foram disponibilizadas aos colaboradores do hospital na sala de reuniões com o apoio de Enfermeira do SCIH e farmacêuticas.



## CAMPANHA JANEIRO BRANCO.

Foram realizadas palestras referentes ao tema JANEIRO BRANCO - Ações em saúde mental. O janeiro branco proporciona as pessoas uma reflexão sobre o ano novo, as novas possibilidades e cuidados com a saúde mental, reflete sobre estilo de vida saudável, gentileza com os colegas promovendo mais saúde mental aos indivíduos.



## CAMPANHA SETEMBRO AMARELO.

Houve conscientização sobre o SETEMBRO AMARELO, mês da campanha alusiva a prevenção do suicídio. Houve palestras que visou desmistificar o assunto, e chamar a atenção para a importância do diagnóstico diferencial na identificação do indivíduo com tendências suicidas e principalmente promover conscientização sobre saúde mental.



Os colaboradores foram convidados a realizarem um painel com frases e expressão de sentimentos e roda de conversa.

## CAMPANHA OUTUBRO ROSA.

Houve engajamento por parte dos colaboradores que fazem parte do Centro Integrado de Humanização na Campanha OUTUBRO ROSA. Foram realizadas palestras sobre a prevenção do câncer de mama, entrega de panfletos informativos sobre prevenção e estilo de vida saudável. Contou com decoração do setor e dia especial com todos os colaboradores vestidos rosa, em conscientização ao OUTUBRO ROSA. A assistente social realizou agendamento de mamografia para todas as colaboradoras a partir de 40 anos no AME DRACENA.



# CAMPANHA DEZEMBRO VERMELHO.

**D**urante o mês de DEZEMBRO a comissão da CIPA desenvolveu ações para a



conscientização e incentivo à prevenção da AIDS e outras DST's, foi ofertado teste rápido aos colaboradores interessados durante dois dias do mês, além de distribuição de fitas vermelhas referentes a campanha em todos os setores do hospital. A comissão também entregou panfletos sobre a profilaxia da doença, visando a conscientização e a prevenção.

## SEMANA DA SIPAT.



**F**oi realizado evento em comemoração à semana da SIPAT com finalidade básica de

divulgar, orientar e promover a prevenção de acidentes, segurança e saúde no trabalho. Para isso a SIPAT contou com palestras com diferentes profissionais e até mesmo uma mini gincana sobre os conhecimentos acerca da NR 32, norma que estabelece diretrizes para segurança nos estabelecimentos de promoção e assistência à saúde.



# COMEMORA DIA DO DOADOR.



**O** Rotary Club de Dracena e Dracena Imperial, através de seus associados participaram do “Dia Nacional do Doador de Sangue”. A data tem como objetivo agradecer aos doadores de sangue pela ação de doar e busca sensibilizar a população para a importância da doação.

## COMEMORA DIA INTERNACIONAL DA MULHER.

Sempre valorizando as conquistas e o perfil feminino, o grupo de humanização preparou várias ações para tornar o Dia Internacional da Mulher especial para suas colaboradoras e pacientes. Foram entregues mensagens de empoderamento feminino e pelo sistema de sonorização interna também realizou homenagem agradecendo as mulheres pois, elas estão em todos os setores, dominam a arte de resolver conflitos e cumprem o papel de mãe, esposa, filha e profissional.

## FESTA JUNINA NO SETOR DE HEMODIÁLISE.

Comemorado junto aos pacientes do setor de Hemodiálise o junho festivo,



contando com apresentação de músicas juninas, entrega de arroz doce aos pacientes, propiciando um clima de alegria e descontração a todos.

## COMEMORA O DIA DAS CRIANÇAS.

Na semana das crianças o Grupo Técnico de Humanização organizou uma programação especial no setor da Pediatria, houve decoração especial no setor, cantigas de rodas, músicas especiais e contos de história.



Além da distribuição dos brinquedos às crianças internadas ao longo da semana. O encerramento da comemoração teve direito a bolo e refrigerante.



## AFUSCAD REALIZA SORTEIO.

AFUSCAD em comemoração à páscoa



realizou o sorteio de uma linda cesta de chocolates, sendo entregue pelos

diretores, a cesta foi composta por vários itens que representam a



páscoa. O presidente senhor Luiz Antonio Belardinucci agradeceu aos diretores e presentes.

## ELEIÇÃO DA NOVA CIPA.



Foi realizado o processo de eleição para composição da nova CIPA. Após a votação foi realizada a apuração dos votos sendo eleitos os seguintes candidatos: Antônio Carlos Ferreira Brito, Naara Berlandi Brito Marques, Felipe Junior Gonzaga de Souza, Ana Carolina de C. C. Esquerdo, Talita Rosa Lopes Alves, Jaqueline B. Chuman Cardoso, Amanda Ribeiro Brito e Flávia Jéssica Cancian da Rocha.

## EVENTO EM COMEMORAÇÃO AO DIA DAS MÃES E DIA DO PROFISSIONAL DA SAÚDE.

**E**m comemoração

ao DIA DAS MÃES e DIA DO PROFISSIONAL DA

SAÚDE foi realizado um evento para todos os colaboradores da Santa Casa de Dracena e AME Dracena, o evento contou com tradicional bolo e sorteios de brindes.

**A** Santa Casa de Dracena através da sua Diretoria ofereceu sorteio de brindes às



**MÃES. A** Diretoria Administrativa esteve presente e

agradeceu a presença de todas as mães, que são a prova de que amor incondicional e dos profissionais da área da saúde, que



cuidam da nossa saúde com tanto zelo, carinho e respeito.

## HOMENAGEM AO DIAS DOS PAIS.

**O**s membros do Centro Integrado de Humanização do hospital



promoveram ação de celebração referente ao dia dos pais, promovendo reflexão sobre a paternidade. **F**oram

entregues bombons para todos os pais colaboradores e mensagens sobre a importância do ser pai. A programação se estendeu ao longo da semana e objetivou integrar os colaboradores que são pais, além de ressaltar o valor dos mesmos na formação dos filhos.



## TREINAMENTO ACIDENTE COM MÚLTIPLAS VÍTIMAS.



Ocorreu no ano de 2019 Treinamento de Acidente com Múltiplas Vítimas, a atividade foi coordenada pelo

técnico de segurança do trabalho, membros da CIPA e enfermeiros, que tem por objetivo simular um acidente com múltiplas vítimas e criar estratégias de atendimento para o devido socorro. O grupo realizou triagem das vítimas com base na gravidade do estado geral e em seguida foram encaminhados para os devidos setores que necessitavam.





# TREINAMENTO BRIGADA DE INCÊNDIO.

Formar e treinar pessoas procurando atender a IT-17 do Corpo de Bombeiros do Estado de São Paulo, proporcionando conhecimentos sobre prevenção e combate a incêndio, abandono do local em casos de emergência e técnicas de primeiros socorros. Fornecendo conhecimentos necessários para atuação em caso de emergência.



# ENTREGA DE PANETONES AOS PACIENTES DA HEMODIÁLISE.



Em comemoração ao natal, o plantão da alegria de Dracena realizou a doação de 107 panetones para os pacientes do setor de hemodiálise. A ação



trouxe muita alegria aos pacientes, a entrega foi realizada como sempre com

muita

festa, por todos os participantes do grupo.



# TREINAMENTOS.

No decorrer do ano foram realizados vários treinamentos com novos equipamentos adquiridos no hospital, sendo eles: Berço aquecido; Aspirador de Secreção; Bisturi Elétrico; Máquinas de hemodiálise; Carro maca avançado e Berço para Recem Nascido com Foto terapia.



# CAPACITAÇÃO.

A IRMANDADE DA SANTA CASA DE MISERICÓRDIA E MATERNIDADE DE DRACENA investe cada vez mais na profissionalização de seus colaboradores.

No ano de 2019 todas as unidades receberam treinamentos com a finalidade de promover atualização técnica. Temas



como Higienização do Ambiente Hospitalar; Manuseio dos extintores de incêndio;

Curso de Língua Brasileira de Sinais (LIBRAS); Segurança do trabalho no setor de enfermagem; Simulação de acidentes com múltiplas vítimas; Segurança do

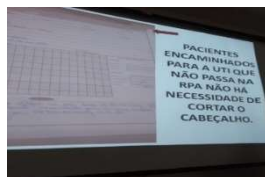
trabalho no ambiente administrativo;  
Brigada de incêndio;  
Segurança do trabalho  
no ambiente hospitalar;  
Treinamento para  
membros de CIPA; Integrações de  
segurança; Atividade Prática de Língua  
Brasileira de Sinais; Janeiro Branco;  
Ações em Saúde Mental; Projeto Ser Gentil;  
O Encanto Da Vida; Está em Remar e Não  
em Reclamar; O Poder da Superação para



Enfrentar; Os Desafios  
da Vida; Setembro  
Amarelo; Mês de  
Prevenção ao Suicídio.  
Higiene e Limpeza



Hospitalar; Curativo de Cateter de  
Hemodiálise; Hotelaria Hospitalar –  
Enfermagem; Hotelaria Hospitalar - Setor  
Limpeza; Anotações de Enfermagem;  
Cardioversão X Desfibrilação;  
Interpretação de Exames Laboratoriais no  
Cuidado de Enfermagem; Anotações de  
Enfermagem; Sarampo;  
Câncer de Mama;  
Limpeza Hospitalar;  
Recomendações para



Prevenção de Infecção relacionada a  
Assistência à Saúde (Iras): Infecção do  
Trato Urinário, além dos cursos internos  
de capacitação os colaboradores da



SANTA CASA DE  
DRACENA  
participaram do  
PROJETO: REDE  
TELEMEDICINA

EM EDUCAÇÃO CONTINUADA NA ÁREA  
DA SAÚDE - TIMEMANIA com os seguintes  
temas: Formação de  
Enfermagem na  
Assistência ao Paciente  
Adulto, Faturamento  
SUS e Formação em Gestão para  
Administradores Hospitalares.



## ENFEITES EM COMEMORAÇÃO AO NATAL.



# FIÉIS COLABORADORES.

Nesta trajetória temos a felicidade de contar com a ajuda de parceiros, fortalecendo a cada doação e, principalmente, transforma a vida de quem a recebe. Os Clubes de Serviços de Dracena, durante o decorrer do ano, participaram efetivamente do “dia a dia” de nossa unidade. Não somente através de doações realizadas, mas também com visitas à pacientes para a entrega do “Chá da Noite”, esta prática há muito tempo acontece na SANTA CASA DE DRACENA, e promove a participação de toda a sociedade, que busca a solidariedade junto aos pacientes que estão internados. Não podemos deixar de enfatizar a participação dos grupos religiosos e voluntários envolvidos, agradecendo a todos pela participação na construção de uma saúde melhor em nosso estabelecimento hospitalar. Para que haja solidariedade é necessário que o coração das pessoas esteja envolvido em uma causa, o propósito da beneficência caracteriza a comunhão ao próximo, não só pelo simples fato de dar, mas de proporcionar amor, alegria e compreensão ao próximo.



# SANTA CASA ASSINA CONVÊNIOS COM O GOVERNO FEDERAL.

Diretores da **SANTA CASA DE DRACENA** assinaram convênios com o **GOVERNO FEDERAL** através do **MINISTÉRIO DA SAÚDE**, no montante de **R\$ 500.000,00** (quinhentos mil reais), sendo, **R\$100.000,00** (cem mil reais) de autoria do **Deputado Federal Baleia Rossi** e **R\$200.000,00** (duzentos mil reais) de autoria do **Deputado Silvo Torres**, ambas emendas para aquisição de equipamentos e para custeio foi destinado **R\$ 100.000,00** (cem mil reais), de autoria do **Deputado Federal Major Olímpio Gomes** e **R\$ 100.000,00** (cem mil reais), de autoria do **Deputado Federal Baleia Rossi**. O provedor senhor **Altamir Alves dos Santos** agradeceu ao **GOVERNO FEDERAL** e enalteceu a iniciativa dos **Deputados**, reforçando que ações como essas são de extrema importância para a manutenção de desenvolvimento das instituições filantrópicas.



## PROGRAMA SANTAS CASAS SUSTENTÁVEIS.

A **SANTA CASA DE DRACENA** mantém convênio em parceria com **GOVERNO DO ESTADO DE SÃO PAULO** referente ao **AUXÍLIO FINANCEIRO ÀS**



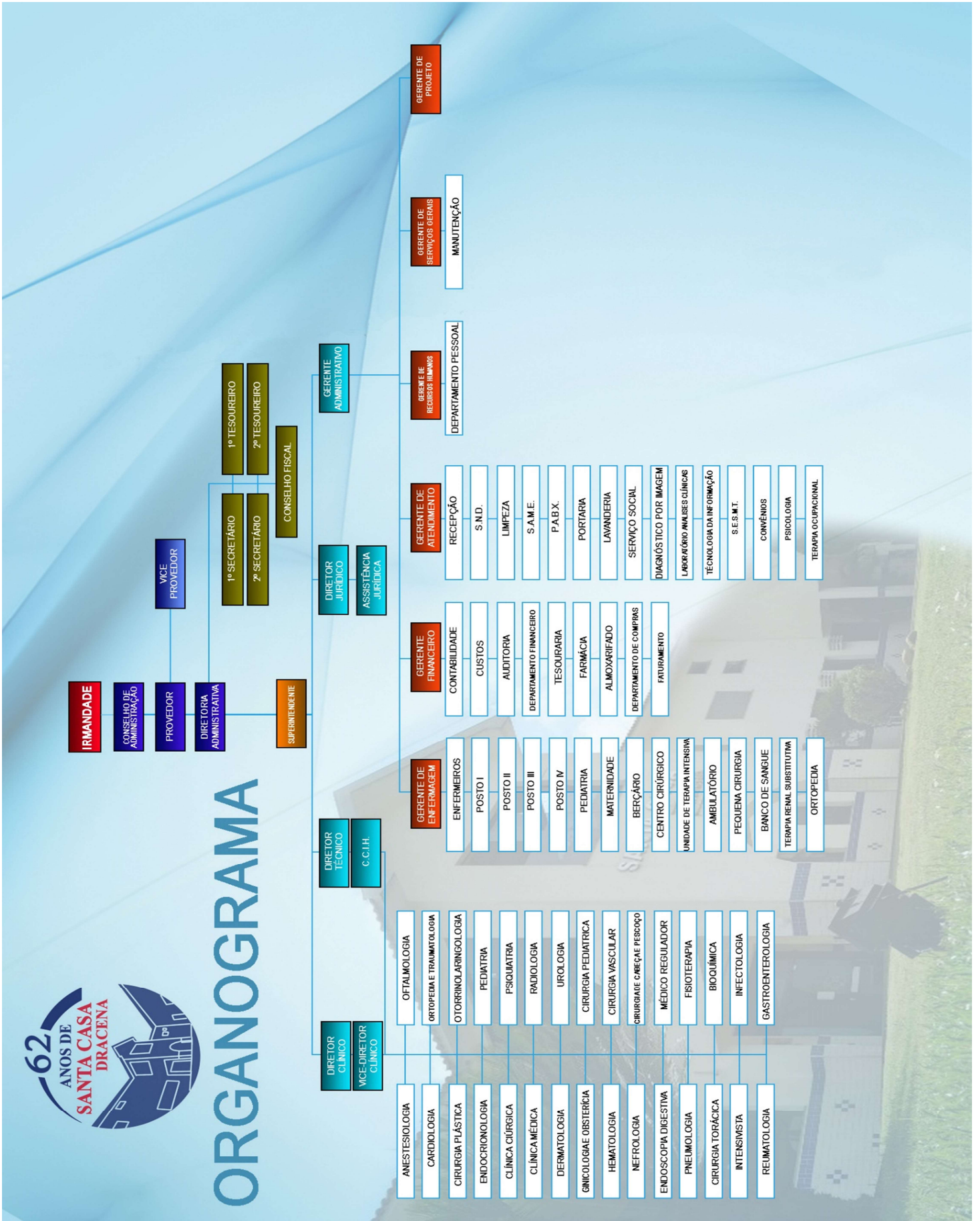
**INSTITUIÇÕES FILANTRÓPICAS – SANTAS CASAS SUSTENTÁVEIS**, que tem como objetivo contribuir para o desenvolvimento de um parque hospitalar de referência no Estado de São Paulo, capaz de prestar serviços de saúde de qualidade, de média e alta complexidade, que atendam às necessidades e as demandas da população.

## SANTA CASA ASSINA E RECEBE CONVÊNIOS EM PARCERIA COM GOVERNO DO ESTADO DE SÃO PAULO ATRAVÉS DE EMENDAS.

A **SANTA CASA DE DRACENA** recebeu em parceria com o **GOVERNO DO ESTADO DO ESTADO DE SÃO PAULO** convênios no valor de **R\$ 325.000,00** (trezentos e vinte mil reais) sendo de indicação do



**Deputado Estadual Mauro Bragato** para aquisição de 05 máquinas de hemodiálise. O provedor ressalta a importância da iniciativa do **Deputado** e da participação na manutenção das entidades que prestam serviços à saúde. O repasse da emenda, segundo ele, garante à **SANTA CASA DE DRACENA** condições de elevar a qualidade dos atendimentos oferecidos à população. Também foi assinado o convênio no valor de **R\$2.000.000,00** (dois milhões de reais) para construção do **NOVO CENTRO DE HEMODIÁLISE**.



## MISSÃO

PROMOVER A SAÚDE PRESTANDO ATENDIMENTO HUMANIZADO E QUALIFICADO À COMUNIDADE LOCAL E REGIONAL, EM NÍVEL DE MÉDIA E ALTA COMPLEXIDADE, MANTIDOS OS COMPROMISSOS DE CARÁTER SOCIAL E FILANTRÓPICO, SEM DISCRIMINAÇÃO, ATENDENDO AS DEMANDAS DOS SISTEMAS PÚBLICO E PRIVADO.

## VISÃO

MANTER-SE COMO HOSPITAL DE REFERÊNCIA REGIONAL, RECONHECIDO COM SUA EFICIÊNCIA, QUALIDADE NO ATENDIMENTO AOS SEUS CLIENTES, COM AÇÕES HUMANIZADAS NA RELAÇÃO COM OS PÚBLICOS INTERNO E EXTERNO E EQUIPE MULTIPROFISSIONAL VALORIZADA E RECONHECIDA

## VALORES

COMPROMISSO FILANTRÓPICO  
ÉTICA GERENCIAMENTO DE RECURSOS  
MELHORIA HUMANA E TECNOLÓGICA DO AMBIENTE DE TRABALHO.

"RECUPERAR, RECONSTRUIR E FAZER FUNCIONAR BEM O QUE EXISTE"

## ORIENTAÇÃO ADMINISTRATIVA

INTERNAÇÃO HOSPITALAR – POR FREQUÊNCIA		
FONTE REMUNERAÇÃO	QUANTIDADE	PERCENTUAL
S.U.S. – SISTEMA ÚNICO DE SAÚDE	3.685	57,10%
FINANCIADO – SES*	487	7,55%
FINANCIADO – SMS**	00	0,00%
CONVÊNIOS PLANOS PRIVADOS	1.576	24,42%
PARTICULAR PESSOA FÍSICA	706	10,94%
<b>TOTAL</b>	<b>6.454</b>	<b>100,00%</b>

\* Internações realizadas através do I.A.M.S.P.E. | Secretaria Estadual de Saúde de São Paulo.

\*\* Cirurgias Eletivas contratadas pela Secretaria Municipal de Saúde e Higiene Pública de Dracena.

PRODUÇÃO AMBULATORIAL		
FONTE REMUNERAÇÃO	QUANTIDADE	PERCENTUAL
S.U.S. – SISTEMA ÚNICO DE SAÚDE	198.114	56,04%
FINANCIADO – SES*	93.075	26,33%
FINANCIADO – SMS**	56.570	16,00%
CONVÊNIOS PLANOS PRIVADOS	2.651	0,75%
PARTICULAR PESSOA FÍSICA	3.144	0,89%
<b>TOTAL</b>	<b>353.554</b>	<b>100,00</b>

\* Procedimentos contratados pelo I.A.M.S.P.E. | Secretaria Estadual de Saúde de São Paulo.

\*\* Procedimentos contratados pela Secretaria Municipal de Saúde e Higiene Pública de Dracena.

<b>TOTAL DA PRODUÇÃO AMBULATORIAL + INTERNAÇÃO HOSPITALAR   2019</b>			
<b>FONTE REMUNERAÇÃO</b>	<b>QUANTIDADE</b>	<b>AGRUPADO</b>	<b>PERCENTUAL</b>
<b>S.U.S. – SISTEMA ÚNICO DE SAÚDE</b>	<b>201.799</b>	<b>351.931</b>	<b>97,76%</b>
<b>FINANCIADO – SES*</b>	<b>93.562</b>		
<b>FINANCIADO – SMS**</b>	<b>56.570</b>		
<b>CONVÊNIOS PLANOS PRIVADOS</b>	<b>4.227</b>	<b>4.227</b>	<b>1,17%</b>
<b>PARTICULAR PESSOA FÍSICA</b>	<b>3.850</b>	<b>3.850</b>	<b>1,07%</b>
<b>TOTAL</b>	<b>360.008</b>	<b>360.008</b>	<b>100,00%</b>

\* Procedimentos contratados pelo I.A.M.S.P.E. | Secretaria Estadual de Saúde de São Paulo.

\*\* Procedimentos contratados pela Secretaria Municipal de Saúde e Higiene Pública de Dracena.



<b>DEMONSTRATIVO DE PARTOS NORMAIS E CESÁREAS   2019</b>			
<b>CATEGORIA</b>	<b>NORMAIS</b>	<b>CESÁREAS</b>	<b>TOTAL</b>
<b>S.U.S.   Sistema Único de Saúde</b>	<b>41</b>	<b>294</b>	<b>335</b>
<b>Convênios Planos Privados</b>	<b>03</b>	<b>101</b>	<b>104</b>
<b>Particular Pessoa Física</b>	<b>01</b>	<b>110</b>	<b>111</b>
<b>TOTAL GERAL</b>	<b>45</b>	<b>505</b>	<b>550</b>

<b>DEMONSTRATIVO DE NASCIMENTOS   2019</b>	
<b>CATEGORIA</b>	<b>QUANTIDADE</b>
<b>Nascidos Vivos Sexo Masculino</b>	<b>287</b>
<b>Nascidos Vivos Sexo Feminino</b>	<b>266</b>
<b>Nati – Morto</b>	<b>05</b>
<b>TOTAL GERAL</b>	<b>558</b>

*\*Observação: Nascimento de 03 (três) gemelares.*

<b>ATENDIMENTO DE INTERNAÇÕES   S.U.S.   2019</b>	
<b>FATURADO</b>	<b>3.826.923</b>
<b>RECEBIDO</b>	<b>3.695.660</b>
<b>DIFERENÇA   FATURADO x RECEBIDO</b>	<b>(131.263)</b>
<b>ATENDIMENTO AMBULATORIAL   S.U.S.   2019</b>	
<b>FATURADO</b>	<b>4.140.728</b>
<b>RECEBIDO</b>	<b>4.133.930</b>
<b>DIFERENÇA   FATURADO x RECEBIDO</b>	<b>(6.798)</b>
<b>TOTAL DOS ATENDIMENTOS INTERNAÇÕES + AMBULATORIAL   S.U.S.   2019</b>	
<b>FATURADO</b>	<b>7.967.651</b>
<b>RECEBIDO</b>	<b>7.829.590</b>
<b>DIFERENÇA   FATURADO x RECEBIDO</b>	<b>(138.061)</b>

## DEMONSTRAÇÕES DO SUPERÁVIT OU DÉFICIT PARA OS EXERCÍCIOS

FINDOS EM 31 DE DEZEMBRO DE 2019 E 2018

(valores expressos em reais)

Receitas Bruta de Serviços	2019	2018
Receita Pacientes SUS	7.829.590	7.618.783
Receita Demais Convênios	9.738.342	8.664.747
Receita de Pacientes Particulares	4.572.260	4.164.052
Receita de Contrato de Gestão - AME	16.107.554	16.127.549
<b>(-) Deduções</b>	<b>38.247.746</b>	<b>36.575.130</b>
Glosas		
Devoluções a Pacientes	(150.608)	(46.390)
<b>Receitas Líquidas</b>	<b>(150.608)</b>	<b>(46.390)</b>
<b>(-) Custos Serviços Prestados</b>		
Custos dos Serviços Prestados	(17.584.469)	(16.405.704)
Isenção de Cota Patronal – Santa Casa	(2.482.613)	(2.319.310)
Custos dos Serviços Prestados - AME	(10.537.601)	(11.074.781)
Isenção de Cota Patronal – AME	(995.963)	(932.455)
	<b>(31.600.646)</b>	<b>(30.732.249)</b>
<b>Resultado Bruto</b>	<b>6.496.492</b>	<b>5.796.491</b>
<b>Despesas Operacionais</b>		
Despesas Pessoal	(9.223.712)	(8.782.673)
Despesas Pessoal - AME	(4.086.280)	(3.859.056)
Serviço de Terceiros – Santa Casa	(768.005)	(803.838)
Serviço de Terceiros - AME	(370.411)	(277.028)
Outras Despesas Operacionais – Santa Casa	(2.546.735)	(2.105.709)
Outras Despesas Operacionais – AME	(937.866)	(944.370)
Receitas Diversas – Santa Casa	501.048	400.146
Outras Receitas – AME	3.873	-
Despesas Diversas – Santa Casa	(617.697)	(249.991)
Despesas Diversas - AME	(14.339)	(14.695)
Financeiras Líquidas – Santa Casa	137.521	266.425
Financeiras Líquidas – AME	49.477	60.098
Isenção Patronal – Santa Casa	2.482.613	2.319.310
Isenção Patronal - AME	995.963	932.455
	<b>(14.394.549)</b>	<b>(13.058.927)</b>
<b>Receita de Subvenções e Doações</b>		
Federal	2.380.753	2.314.026
Estadual	1.950.085	1.834.250
Municipal/Interior	2.357.862	2.614.399
Doações – Santa Casa	1.397.813	366.514
Donativos - AME	52.799	50.352
	8.139.311	7.179.540
<b>Resultado antes da Transferência</b>	<b>241.254</b>	<b>(82.897)</b>
<b>Resultado do AME Transferido para Passivo - Subvenções a Realizar</b>	<b>(267.205)</b>	<b>(68.068)</b>
<b>Superávit (Déficit) do Exercício</b>	<b>(25.951)</b>	<b>(150.965)</b>

Fonte: Balanço Patrimonial 2019.

**ÍNDICE DE LIQUIDEZ CORRENTE**

Ativo x Passivo (Reais)	2019	2018	2017
Ativo Circulante	8.520.790	8.198.951	7.994.985
Passivo Circulante	5.162.385	4.089.741	4.058.288
Liquidez Corrente	1,65	2,00	1,97

**DEMONSTRATIVO DAS RECEITAS POR ORIGEM**

CONVÊNIO	VALOR	%
SUS   A.I.H.   INTERNAÇÕES	3.695.660	12,02
SUS   AMBULATÓRIO	4.133.930	13,44
CONVÊNIOS PLANOS PRIVADOS	8.441.324	27,45
CONVÊNIOS / CONTRATOS: FEDERAL, ESTADUAL E MUNICIPAL	6.688.699	21,75
PARTICULAR	5.718.670	18,59
RECEITAS OPERACIONAIS	422.010	1,37
OUTRAS RECEITAS	1.656.262	5,38
<b>TOTAL DAS RECEITAS   2019</b>	<b>30.756.555</b>	<b>100,00%</b>

## INDICADORES.

INDICADOR	MÉDIA 2019
MÉDIA GERAL DE FUNCIONÁRIOS POR LEITO	2,31
MÉDIA DE FUNCIONÁRIO DE ENFERMAGEM POR LEITO	0,76
TAXA DE ABSENTEÍSMO	18,90%
HORAS DE TREINAMENTO (MENSAL)	957,50
TAXA DE ROTATIVIDADE PESSOAL	2,20%
PERCENTUAL DE PERDA POR VENCIMENTO   FARMÁCIA	0,31%
TAXA DE OCUPAÇÃO HOSPITALAR	49,93%
POSTO I – S.U.S.	68,72%
POSTO II – S.U.S.	72,41%
POSTO III   PARTICULAR/CONVÊNIOS	28,31%
POSTO IV   PARTICULAR/CONVÊNIOS	44,14%
PEDIATRIA	22,32%
MATERNIDADE	23,49%
U.T.I.	90,14%
MÉDIA DE PERMANÊNCIA	3,09
S.U.S.	4,60
PARTICULAR	1,98
CONVÊNIOS	2,70
TAXA DE SUSPENSÃO DE CIRURGIAS	8,47%
TAXA DE MORTALIDADE INSTITUCIONAL	5,19%
CUSTO MÉDIO DA ÁREA LIMPA   LIMPEZA HOSPITALAR M <sup>2</sup>	R\$ 9,77
QUANTIDADE DE ROUPAS PROCESSADAS   LAVANDERIA   MÉDIA MENSAL	23.216 KG
QUANTIDADE DE RESÍDUOS HOSPITALAR   MÉDIA MENSAL	3.729,44 KG
ÍNDICE DE SATISFAÇÃO DO USUÁRIO (ÓTIMO E BOM)	97,66%
TAXA DE INFECÇÃO HOSPITALAR	0,09%
TAXA DE RESTO INGESTA   SERVIÇO NUTRIÇÃO E DIETÉTICA	2,06%

**QUANTITATIVO DE FUNCIONÁRIOS POR ATIVIDADE**

ATIVIDADE	SANTA CASA	AME	TOTAL
ENFERMAGEM	176	29	205
ADMINISTRATIVO	54	39	93
APOIO	114	58	172
TÉCNICOS	15	21	36
<b>TOTAL</b>	<b>359</b>	<b>147</b>	<b>506</b>

**QUANTITATIVO DE FUNCIONÁRIOS POR SEXO**

SEXO	SANTA CASA	AME	TOTAL
FEMININO	292	115	407
MASCULINO	67	32	99
<b>TOTAL</b>	<b>359</b>	<b>147</b>	<b>506</b>

**QUANTITATIVO DE FUNCIONÁRIOS POR TEMPO DE SERVIÇO**

TEMPO DE SERVIÇO	SANTA CASA	AME	TOTAL
MENOS DE 02 ANOS	132	40	172
DE 03 A 06 ANOS	99	46	145
DE 07 A 11 ANOS	47	61	108
DE 12 A 16 ANOS	25	00	25
MAIS DE 17 ANOS	56	00	56
<b>TOTAL</b>	<b>359</b>	<b>147</b>	<b>506</b>

**QUANTITATIVO POR FAIXA SALARIAL**

FAIXA SALARIAL	SANTA CASA	AME	TOTAL
ATÉ R\$ 1.000,00	11	08	19
DE R\$ 1.000,00 A R\$ 2.000,00	298	117	415
ACIMA DE R\$ 2.000,00	50	22	72
<b>TOTAL</b>	<b>359</b>	<b>147</b>	<b>506</b>

A **IRMANDADE DA SANTA CASA DE MISERICÓRDIA E MATERNIDADE DE DRACENA**, de acordo com a alteração estatutária aprovada pela Assembléia de sua Irmandade em 27 de maio de 2008, qualificou-se como **O.S.S. | ORGANIZAÇÃO SOCIAL DE SAÚDE**, requisito este primordial para promover a gerência do **AMBULATÓRIO MÉDICO DE ESPECIALIDADES “Dr. FRANCISCO DE ASSIS MARTUCCI”**.

O **GOVERNO DO ESTADO DE SÃO PAULO**, objetivando ampliação do atendimento de serviços de média e alta complexidade ambulatorial, planejou a inserção de ambulatórios de referência especializada em locais estratégicos do Estado, estes serviços que são denominados como **A.M.E. | AMBULATÓRIO MÉDICO DE ESPECIALIDADES** buscando uma redução das desigualdades e a garantia de acesso da população a um serviço eficaz e de boa qualidade de atendimento.

O **A.M.E. | AMBULATÓRIO MÉDICO DE ESPECIALIDADES** inserido na cidade de Dracena recebe uma população de dezessete municípios circunvizinhos, totalizando uma população de aproximadamente duzentos e trinta e um mil e novecentos e quarenta habitantes, em sua área física, 2.682,40 m<sup>2</sup>, estão instalados todos os recursos necessários para o atendimento às especialidades contempladas para esta região, com uma produção de **14.000 (quatorze mil)** atendimentos por mês. O **AMBULATÓRIO MÉDICO DE ESPECIALIDADES “Dr. FRANCISCO DE ASSIS MARTUCCI” - A.M.E. DRACENA** pretende melhorar a cada dia a qualidade da assistência, e ser resolutivo dentro do menor tempo possível. Abaixo estaremos discriminando as cidades atendidas bem como a população e o perfil da unidade **A.M.E. DRACENA**. Discriminaremos também a produção | meta realizada no **exercício de 2019**, conforme o tipo de atendimento da unidade.

## POPULAÇÃO DE ABRANGÊNCIA

<i>Município</i>	<i>População</i>
<b>Caiuá</b>	<b>5.874</b>
<b>Dracena</b>	<b>46.793</b>
<b>Flora Rica</b>	<b>1.464</b>
<b>Irapuru</b>	<b>8.294</b>
<b>Junqueirópolis</b>	<b>20.679</b>
<b>Marabá Paulista</b>	<b>5.853</b>
<b>Monte Castelo</b>	<b>4.166</b>
<b>Nova Guataporanga</b>	<b>2.316</b>
<b>Ouro Verde</b>	<b>8.562</b>
<b>Panorama</b>	<b>15.777</b>
<b>Paulicéia</b>	<b>7.366</b>
<b>Piquerobi</b>	<b>3.692</b>
<b>Presidente Epitácio</b>	<b>44.200</b>
<b>Presidente Venceslau</b>	<b>39.516</b>
<b>Santa Mercedes</b>	<b>2.939</b>
<b>São João do Pau D'Alho</b>	<b>2.105</b>
<b>Tupi Paulista</b>	<b>15.495</b>
<b>Total</b>	<b>235.091</b>

Fonte: IBGE 2019



**FIGURA 1 – Área de abrangência da unidade do AMBULATÓRIO MÉDICO DE ESPECIALIDADES “Dr. FRANCISCO DE ASSIS MARTUCCI | A.M.E DRACENA**

### LEGENDA:

- Região de Saúde da **NOVA ALTA PAULISTA** compreendendo **12 MUNICÍPIOS**
- Região de Saúde do **EXTREMO OESTE PAULISTA** compreendendo **05 MUNICÍPIOS**

**UNIDADE:** Endereço: Rua Ipiranga, n°. 1.198 | Centro | Dracena | SP | CEP: 17.900-000  
Horário de Atendimento: 07h00min. às 19h00min. | segunda à sexta – feira  
|  
sábado (*eventualmente*).

---

**INSTALAÇÕES FÍSICAS:** **Área física:** 2.682,40 m<sup>2</sup>;  
**Consultórios:** 18 consultórios médicos, 07 consultórios não médicos;  
**Salas:** 01 medicação - pré consulta; 01 enfermagem; 01 repouso-recuperação, 01 pequenos procedimentos; 02 servidor; 01 same; 02 arquivos; 01 laboratório-coleta; 01 subgerente; 01 gerente administrativo; 01 gerente médico; 01 auditório; 08 salas administrativas; 01 callcenter; 17 banheiros sendo 04 PNE; 06 DML; 02 esterilização-autoclave; 01 endoscopia, 01 colonoscopia, 01 lavagem; 01 desinfecção; 01 expurgo; 01 farmácia; 02 copa; 01 gerador;  
**Sala Cirúrgica:** 01 sala cirúrgica; 01 RPA; 01 vestiário-banheiro e 01 escovação.  
**Casa de Apoio:** 03 salas – acomodações; 01 refeição; 01 depósito; 01 copa e 01 banheiro.

---

**TIPO DE ATENDIMENTO:** **Especialidades Médicas:** Acupuntura, Alergologia, Anestesiologia, Cardiologia, Cirurgia Geral, Cirurgia Vascular, Dermatologia, Endocrinologia, Endocrinologia Infantil, Gastroenterologia, Hematologia, Infectologia, Mastologia, Nefrologia, Neurologia, Neurologia Infantil, Obstetrícia Alto Risco, Oftalmologia, Oncologia, Ortopedia, Otorrinolaringologia, Pneumologia, Proctologia, Reumatologia e Urologia.  
**Serviço de apoio diagnóstico:** Avaliação Urodinâmica, Audiometria, Biópsias Hepática, Biópsia Mama, Biópsia Próstata e Dermatológicas, Broncoscopia, Cistoscopia, Colonoscopia, Ecocardiograma, Eletrocardiograma, Eletroencefalograma, Eletroneuromiografia, Endoscopia Digestiva, Espirometria, Holter 24 horas, Impedanciometria, Laringoscopia, Mamografia, Mapa, Nasofibrosopia, Raios-x, Teste Alérgico, Teste Ergométrico, Tomografia Computadorizada, Densitometria Óssea, Ultrassonografia com Doppler e Ultrassonografia.  
**Exames Oftalmológicos:** Angiofluoresceínografia, Campimetria, Capsilotomia a Yag Laser, Fotocoagulação a Laser, Gonioscopia, Iridotomia a Laser, Mapeamento de Retina, Microscopia Especular, Paquimetria, Retinografia e Topografia.  
**Outros Serviços:** Enfermagem, Fisioterapia, Fonoaudiologia, Nutrição, Psicologia, Serviço Social, Terapia Ocupacional e Pequenas Cirurgias.

---

**EQUIPAMENTOS:** 01 audiômetro, 01 impedanciômetro, 01 esteira ergométrica, 02 eletrocardiógrafo, 01 eletroencefalógrafo, 01 eletroneuromiógrafo, 01 espirômetro, 02 nasofibrocópio, 03 ultrassons, 01 ecocardiógrafo, 01 aparelho de radiologia, 04 desfibriladores de mesa, 01 aparelho de urodinâmica, 01 tomógrafo, 01 mamógrafo, 09 aparelho de holter, 10 aparelho de mapa, 18 aparelhos de exames oftalmológicos, 02 mesas cirúrgicas, 01 carrinho de anestesia, 01 foco cirúrgico, 01 auto refrator com ceratômico, 01 densitômetro e 01 laringoscópio.

---



## ATENDIMENTOS | GERAL ANO 2019

### CONSULTAS MÉDICAS

DESCRIÇÃO	CONTRATADO	REALIZADO	%
Primeiras Consultas	45.000	40.760	90,58
Interconsultas	15.600	14.439	92,56
Consultas Subsequentes	49.800	50.284	100,97
<b>TOTAL</b>	<b>110.400</b>	<b>105.483</b>	<b>95,55</b>

### CONSULTAS NÃO MÉDICAS / PROCEDIMENTOS TERAPÊUTICOS NÃO MÉDICOS

DESCRIÇÃO	CONTRATADO	REALIZADO	%
Consultas não médicas	15.600	15.390	98,65
Procedimentos Terapêuticos	25.200	25.757	102,21
<b>TOTAL</b>	<b>40.800</b>	<b>41.147</b>	<b>100,85</b>

### CIRURGIAS AMBULATORIAIS

DESCRIÇÃO	CONTRATADO	REALIZADO	%
Cirurgia Maior Ambulatorial (CMA)	1.920	1.970	102,60
Cirurgia Menor Ambulatorial (cma)	2.400	2.470	102,92

### EXAMES – SADT EXTERNO

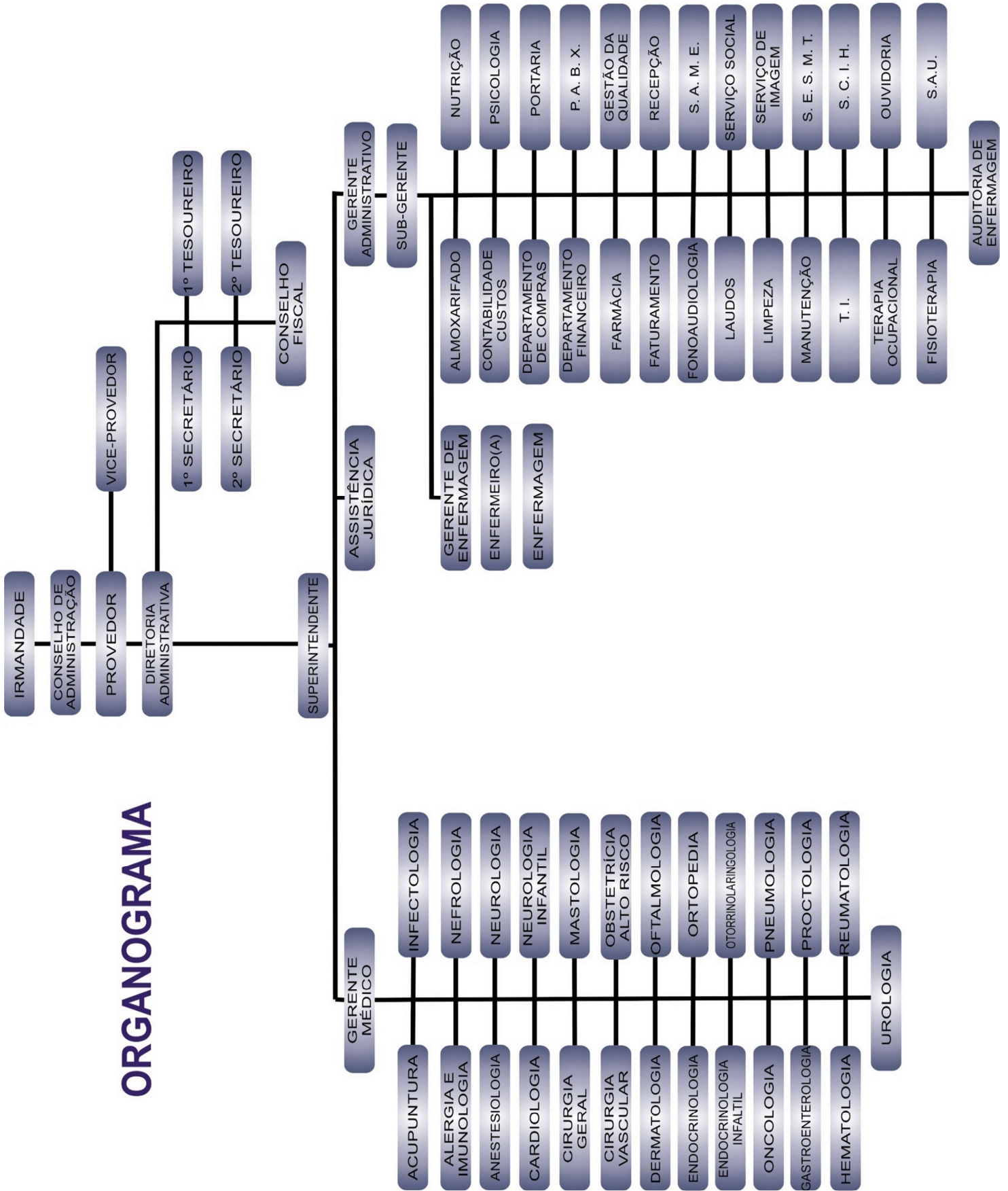
DESCRIÇÃO	CONTRATADO	REALIZADO	%
Diagnóstico por Radiologia	7.800	8.636	110,72
Diagnóstico por Ultrassonografia	4.200	5.412	128,86
Diagnóstico por Tomografia	3.240	1.629	50,28
Mét. Diagn. por Especialidades	1.860	2.082	111,94
Diagnóstico por Endoscopia*	0	132	0
<b>TOTAL</b>	<b>17.100</b>	<b>17.891</b>	<b>104,63</b>

### TOTAL DOS ATENDIMENTOS

CONTRATADO	REALIZADO	%
172.620	168.961	97,88

ESTRUTURA ORGANIZACIONAL DO AME DRACENA

ORGANOGRAMA



**D**iligenciamos participar a todos as atividades desenvolvidas por nossas unidades durante o ANO DE 2019. É com entusiasmo que demonstramos o quanto a SANTA CASA DE DRACENA e o AME DRACENA foram de suma importância para a melhoria da condição da saúde em nossa região. É certo argumentarmos que estamos no caminho certo para alcançarmos nossos objetivos, com a união de todos, temos a convicção de que será possível.

**F**oram muitos os que contribuíram para que nossa entidade conseguisse manter-se em uma situação relativamente estável, mesmo sendo sacrificada pela falta de financiamento do Sistema Único de Saúde, que no decorrer do ANO de 2019 efetivou o que podemos considerar como *“desequilíbrio econômico financeiro”* renunciando uma receita relativamente considerável, prejudicando novos investimentos.

**A**pesar de acreditarmos que esta situação se aplicará também nos anos vindouros, temos o pensamento de



que, com a capacidade operacional de nossa instituição e a vontade de realização, construiremos, durante nossa gestão, uma Santa Casa consolidada e pronta para os desafios que tanto nos açoita.

**A**proveitamos para agradecer a todos os que contribuíram para a organização das nossas unidades, os membros da Irmandade, Conselho de Administração, à equipe de Diretores Administrativo, Técnico e Clínico, Médicos, Paramédicos, Funcionários, Autoridades, Conselho Municipal de Saúde de Dracena, Prefeitura Municipal de Dracena, Câmara Municipal de Vereadores de Dracena e Região, Prefeitos da Região, Secretários Municipais de Dracena e Região, Órgãos representativos e à População em geral que sempre souberam nos compreender e nos auxiliar na busca pela melhoria do atendimento.

**R**essaltamos, por fim, a devoção de estarmos sempre guiados pelo ser supremo, condicionado como instrumentos de sua vontade.

Dracena - São Paulo, em 31 de dezembro de 2019.

Diretoria Administrativa  
Santa Casa de Dracena  
Patrimônio da Comunidade